



MARIMEX.cz[®]

BAZÉNY • INFRAŠAUNY • TRAMPOLÍNY



ilustrační foto

NÁVOD K INSTALACI BAZÉNU

Tampa ová

3,05 x 5,49 x 1,07 m, 3,66 x 6,10 x 1,22 m

Tampa ovál malý

102016

1. Důležitá bezpečnostní pravidla	str. 3
2. Příprava povrchu a umístění bazénu	str. 4
3. Montáž bazénu	str. 5
4. Demontáž bazénu a uskladnění.....	str. 8
5. Záruční podmínky	str. 9
6. Přípravky chlorové řady AQUAMAR.....	str. 10
7. Doporučené příslušenství.....	str. 11
8. Zákaznické informace/ kontakt.....	str. 12

1. DŮLEŽITÁ BEZPEČNOSTNÍ PRAVIDLA

Upozornění na nebezpečí:

- Před instalací, používáním a demontáží si vždy prostudujte celý návod a zejména kapitolu o zásadách bezpečnosti práce.
- Vybírejte místo pro postavení bazénu tak, aby dojde-li k nehodě nebo poškození bazénu mohla vytékající voda bez problémů odtékat, aniž by ohrozila lidi a zvířata nebo poškodila movitý nebo nemovitý majetek.
- V okruhu 2 m od bazénu se nesmí nacházet žádná vyvýšená místa (terasy, balkóny, apod.) ani vysoké stromy, ze kterých hrozí nebezpečí pádu do bazénu.
- Pro vstup a výstup z bazénu používejte vždy schůdky.
- Udržujte vodu neustále čistou, aby bylo zřetelně vidět dno a bylo možné správně odhadnout hloubku bazénu.
- Pokud není bazén používán, odstraňte z něj schůdky a uložte je mimo dosah dětí a ostatních neoprávněných osob.
- Neustále udržujte vodu dezinfikovanou a zdravotně nezávadnou. Používejte filtrační zařízení a pravidelně do vody přidávejte bazénové chemikálie. Nedezinfikovaná voda je vážným zdravotním rizikem.
- Ujistěte se, zda bazén, včetně jeho příslušenství, je sestaven v souladu s tímto návodem.
- Provádějte pravidelnou kontrolu a údržbu bazénu a jeho příslušenství.

Požadavky na osoby používající bazén:

- Bez dozoru smějí bazén používat pouze osoby starší 18let, tělesně i mentálně způsobilé.
- Děti musí být v bazénu pod neustálým dohledem dospělých, aby nedošlo ke zranění nebo aby se neutopily.
- Neplavci, děti (zejména menší než je výška hladiny vody v bazénu) a osoby s omezenou schopností pohybu a orientace se smějí koupat, vstupovat do bazénu a vystupovat z něj pouze za doprovodu a dohledu plavců či jiných kompetentních dospělých osob (starších 18 let), tj. tělesně a duševně způsobilých.
- Manipulovat s elektrickým příslušenstvím mohou pouze osoby starší 18let, musí se řídit příslušnými zásadami bezpečnosti práce a musí mít kvalifikaci pro práci na el. zařízeních podle příslušných národních předpisů a norem.

- Neprovazujte nebezpečné hry uvnitř bazénu nebo v jeho blízkosti, které by mohly ohrozit koupající se osoby nebo konstrukci a příslušenství, kterými je bazén vybaven.
- Přečtěte si ustanovení v tomto návodu o instalaci a používání filtračního zařízení.
- Zařízení není určeno pro použití osobami (včetně dětí) se sníženými fyzickými, smyslovými nebo mentálními schopnostmi, pokud není zajištěn jejich dohled a instruktáž odpovědnou osobou; osobami, které nejsou seznámeny s obsluhou v rozsahu tohoto návodu; osobami pod vlivem léků, omamných prostředků apod., snižujících schopnost rychlé reakce. Zařízení zabezpečte tak, aby se k němu děti bez dozoru nemohly dostat.

Zakázané použití:

- Z bezpečnostních důvodů nesmí být bazén instalován na terasách a balkónech.
- Je zakázáno skákat do bazénu po hlavě nebo z okraje bazénu.
- Nekoupejte se v noci nebo při nedostatečném osvětlení.
- Nekoupejte se pod vlivem alkoholu, drog či jiných omamných látek.
- Boje a násilné hry jsou v bazénu zakázány.
- Zákaz používání jiného příslušenství než jaké je předepsané výrobcem.
- Je zakázáno sedat si na okraj bazénu nebo jiným způsobem narušovat statiku bazénu.
- Za žádných okolností neupravujte součásti bazénu. Nedělejte otvory do bazénu ani do schůdků.
- **Je zakázáno koupání při zapnutém filtračním zařízení (tj. připojení čerpadla k el. síti).**
- Je zakázáno překračovat povolenou nosnost žebříku.

Ushovejte si tyto pokyny k pozdějšímu nahlédnutí!

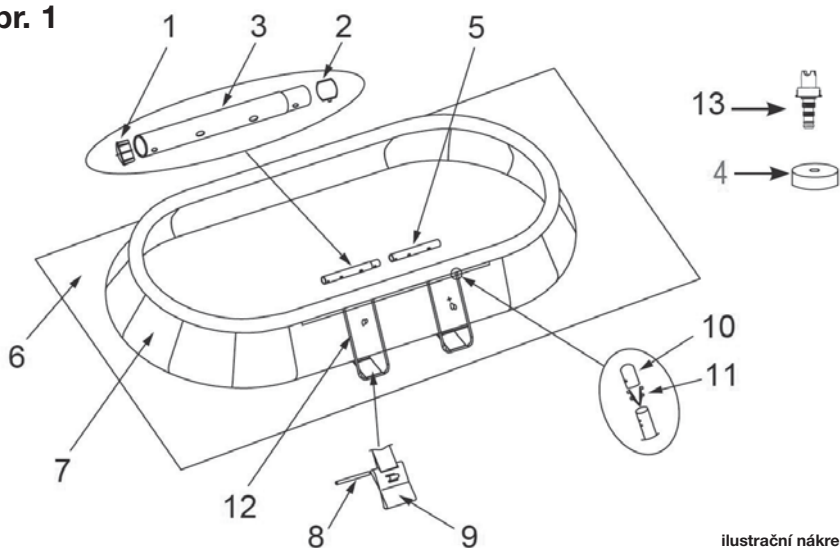
2. PŘÍPRAVA POVRCHU A UMÍSTĚNÍ BAZÉNU

- Instalaci bazénu musí provádět vždy min. 2 osoby.
- Jednotlivé díly si před stavbou bazénu srovnajte a zkontrolujte úplnost balení. Dodržujte pokyny k instalaci uvedené v tomto návodu.
- Zvolené místo by mělo být slunečné a chráněné před větrem. V blízkosti by se neměly nacházet stromy, jejichž listy by mohly znečišťovat bazén. Zem musí být absolutně rovná, dostatečně pevná, nejilovitá, bez děr, čistá a zbavená ostrých předmětů.
- Naše bazény jsou navrženy pro instalaci na povrch. Tento povrch musí být pečlivě vyčištěn. Nikdy nestavte bazén na štěrku, dehtovém papíru, asfaltovém koberci nebo na jakékoli směsi obsahující naftu. Pod bazén doporučujeme použít geotextilní podložku, která není součástí balení!
- Nesmýkejte bazénem po zemi. Následkem toho by mohly vzniknout netěsnosti bazénu či jiná poškození.

3. MONTÁŽ BAZÉNU

K montáži bazénu potřebujete tyto díly:

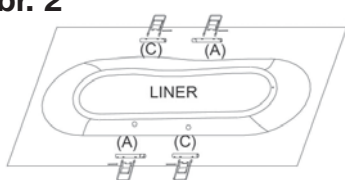
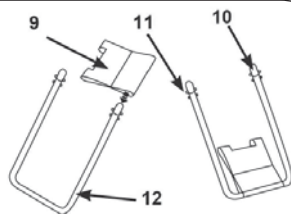
ČÍSLO POLOŽKY	POPIS	3,05 x 5,49 x 1,07 m		3,66 x 6,10 x 1,22 m	
		počet	číslo dílu	počet	číslo dílu
1	Koncové víčko na nosník	4	10380	4	10380
2	Pružina s jedním tlačítkem	2	10381	2	10381
3	Vodorovný nosník A	2	11099	2	11099
4	Víčko vypouštěcího ventilu	1	11044	2	11044
5	Vodorovný nosník C	2	11101	2	11101
6	Podložka pod bazén	1	10872	1	10666
7	Plášť bazénu	1	10870	1	10768
8	Spojovací kolík	4	10383	4	10383
9	Držící pás	4	10710	4	10710
10	Koncové víčko "U" podpěry	8	10379	8	10379
11	Svorka se dvěma tlačítky	8	10382	8	10382
12	Postranní "U" podpěra	4	10877	4	10709
13	Vypouštěcí adaptér	1	10201	1	10201

obr. 1

ilustrační nákras

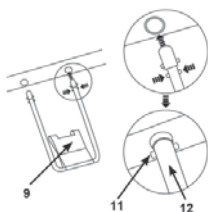
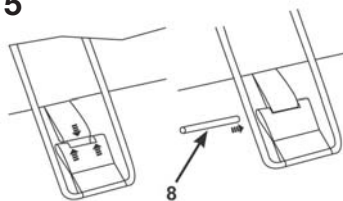
Bazén položte na vodorovnou plochu tak, aby vypouštěcí otvor (u dna bazénu) směřoval k místu, kam má být voda vypouštěna. Rozprostřete dno, aby bylo co nejhladší. Přesvědčte se, že vypouštěcí otvor u dna je zevnitř bazénu zazátkován a na vnější straně stěny bazénu je našroubované víčko.

Ujistěte se, že je plášť, maximálně rozprostřen na podložce, spojte vodorovný nosník A a C a vložte je do otevřeného pouzdra tak, aby otvory v kovové konstrukci byly souměrné s bílými pouzdrovými otvory a totéž na druhé straně (viz obr. 2).

obr. 2**obr. 3**

Navlékněte do držáčího pásu (9) postranní U - podpěru (12) a připevněte ji k vodorovnému nosníku. Vršky postranních U - podpěr mají dvojité zapínání z přichytkou. Vložte podpěry do nosníku A-C tím, že zatlačíte spodní tlačítko dovnitř. Zatlačení tohoto spodního tlačítka umožní vsunutí podpěry do nosníku (viz obr. 3).

Jakmile je U - podpěra vsunuta do nosníku, uvolněte tlak prstem a podpěra tak zaklapne na místo.

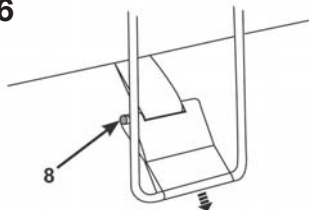
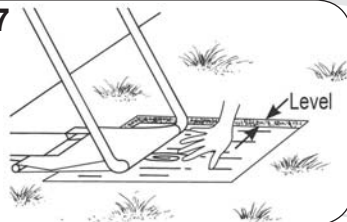
obr. 4**obr. 5**

Tento postup opakujte pro všechny boční U - podpěry (viz obr. 4).

Vsuňte spojovací kolíky do překrývacích se otvorů a spojte plášťové pásy s držícími pásy (viz obr. 5).

Natáhněte držící pásy tak, aby byly napnuté. (viz. obr. 6)

Pokud není země pevná, musíte na místo položit kousek tlakově odolné desky, velikosti 40 x 40 x 3 cm a zarovnat jej do úrovně okolního terénu (viz obr. 7).

obr. 6**obr. 7**

Před napuštěním vody se ujistěte zda:

- jsou všechny držící pásy umístěny uprostřed postranních U - podpěr
- plášťové pásy jsou odtažené od dna bazénu a držící pásy jsou napnuté a leží rovně na zemi
- vypouštěcí ventil zevnitř bazénu je uzavřený a vypouštěcí uzávěr zvenku je napevno našroubovaný

Nafoukněte vrchní prstenec ruční pumpou, nikdy ne kompresorem (nenafukujte nadměrně, hrozí deformace na kterou se nevztahují záruční podmínky).

Napuštěte do bazénu vodu, maximálně 5 cm a začněte vyhlazovat nerovnosti fólie na dně bazénu.

Fólii vyhlazujte směrem od středu ke kraji, popotahujte směrem ven z místa, kde se spojuje dno bazénu se stěnou, nebo zvnějšku bazénu sáhněte pod stěnu bazénu, uchopte jeho dno a táhněte směrem ven.

Před úplným napuštěním bazénu vložte do otvorů pro připojení filtračního zařízení sítky z vnitřní strany bazénu. Svorkami upevněte hadice k otvorům na vnější straně bazénu. Jednu hadici napojte na otvor umístěný blíže k hladině, konec hadice upevněte svorkami na filtrační zařízení (výtlak vody do bazénu). Druhou hadicí napojte na otvor umístěný blíže ke dnu bazénu, konec hadice upevněte svorkami na filtrační zařízení (sání vody z bazénu). Filtrační zařízení umístěte v maximální vzdálenosti (co dovolují propojovací hadice) od bazénu.

Po vyhlazení dna bazén dále napouštějte vodou. Fólie bazénové stěny se bude sama vztýčovat souběžně s plněním bazénu vodou. Voda smí být naplněna do výšky pod spodní hranu nafouklé obruče.

4. DEMONTÁŽ BAZÉNU A USKLADNĚNÍ

Přesvědčte se, že je pevně zatlačena vypouštěcí zátka na vnitřní straně vypouštěcího otvoru u dna bazénu.

- Odšroubujte víčko z vypouštěcího otvoru na vnější straně bazénové stěny.
- Našroubujte přechodový kus s nátrubkem pro nasunutí zahradní hadice.
- Nasuňte na nátrubek přechodového kusu konec hadice.
- Druhý konec hadice položte do místa, kam může být voda bezpečně vypuštěna.
- Vytáhněte a odklopte zátku, která je zasunuta do vypouštěcího otvoru zevnitř bazénu. Voda začne vytékat.
- Po vypuštění zazátkujte vypouštěcí otvor zevnitř bazénu. Stáhněte hadici z nátrubku přechodového kusu a přechodový kus odšroubujte a uskladněte jej.
- Na výtokový otvor z vnější strany bazénu našroubujte zpět víčko.
- Pro rozebrání bazénu použijte pokyny pro sestavení, ale v opačném pořadí. Odstraňte veškeré instalační součásti.
- Zajistěte, aby bazén a všechny jeho součásti byly před složením naprosto suché. Nechte jej vysušit na slunci (viz obr. 1). Poprašte bazén kosmetickým pudrem, aby se stěny nelepily k sobě. Pudr také absorbuje veškerou vodu, která na stěnách ulpěla.
- Očistěte vnitřní strany bazénu čistou vodou, aby při uskladnění nedošlo k poškození pláště chemickými prostředky.
- Složte bazén do tvaru čtverce. Začněte na jedné straně, nadvakrát ohněte jednu šestinu pláště bazénu do její vnitřní strany. Stejně postupujte na druhé straně (viz obr 2 a 3).
- Potom, co takto vytvoříte dvě protilehlé složené strany, jednoduše přeložte jednu přes druhou tak, jak se zavírá kniha (viz obr 4 a 5).
- Složte dva dlouhé konce do středu (viz obr 6)
- Přehněte jeden dlouhý konec přes druhý a plášť bazénu zmáčkněte (viz obr 7).
- Plášť bazénu a příslušenství skladujte na suchém a větraném místě s teplotou mezi 5–30 °C, mimo dosah hlodavců
- Přesvědčte se, že bazénová folie je zcela suchá dříve, než ji dlouhodobě uskladníte.

Důležité: Bazén není odolný vůči mrazu a proto doporučujeme, aby byl dodržen postup pro jeho uskladnění přes zimu.

obr. 1



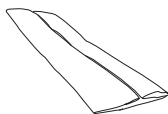
obr. 2



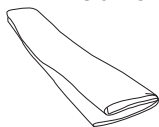
obr. 3



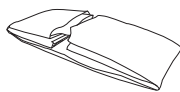
obr. 4



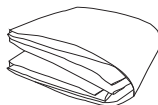
obr. 5



obr. 6



obr. 7



5. ZÁRUČNÍ PODMÍNKY BAZÉNŮ TAMPA

- Bazén byl vyroben z materiálu vysoké kvality. Všechny součástky byly zkontrolovány a shledány nezávadnými. Záruka platí po dobu dvou let od data nákupu. Uschovejte všechny doklady o nákupu společně s návodem. Doklad o nákupu bude požadován při uplatňování záručních nároků.
- Reklamacce zboží se řídí právním řádem ČR.
- Záruka se vztahuje na veškeré vady způsobené chybou ve výrobě nebo vadou materiálu ovlivňující těsnost a nepropustnost bazénu.
- Po zakoupení bazénu doporučujeme, aby byla překontrolována neporušenost transportního obalu a bazénu či jiného znehodnocení. V případě jakéhokoli poškození neprodleně informujte prodejce.
- Doporučujeme, aby při zakoupení výrobku byla překontrolována jeho kompletnost.
- Vykazuje-li bazén zjevné vady, které se projeví ihned po zprovoznění a pro které zařízení nelze užívat, tak vady musí kupující uplatnit u prodávajícího bez zbytečného odkladu.
- Při zjištění závady na jednotlivých částech bazénu reklamujte pouze vadnou část s viditelně označeným místem poškození. Na reklamacce po této lhůtě se bude nahlížet takto:

záruka se nevztahuje na:

- opotřebení v důsledku nesprávné instalace nebo nesprávného používání, příp. nesprávného uskladnění
- běžné opotřebení zařízení odpovídající charakteru a době jeho užívání
- vady způsobené mechanickým poškozením
- vady způsobené vlivem živelných sil
- vady vzniklé v důsledku použití nestandardních prostředků pro chemickou údržbu bazénové vody a nevhodných čistících pomůcek
- přirozené stárnutí a blednutí fólie bazénu v důsledku používání chemických prostředků k ošetřování bazénové vody, nebo vlivem slunečního záření
- deformace vzniklé v souvislosti s nestabilním nebo neupraveným podlážím
- přirozené stárnutí podložky a krycí plachty

TYTO POKYNY SI USCHOVEJTE!

Doporučení: Použít vodu z vodovodního řádu.

Při napuštění bazénu studniční vodou doporučujeme, aby byl proveden rozbor vody.

Chyby v tisku vyhrazeny

6. PŘÍPRAVKY CHLOROVÉ ŘADY AQUAMAR

- 7 DAY TABS** – Velké dezinfekční pomalurozpustné tablety pro průběžné udržování koncentrace chloru po použití chlor. granulátu Start. Slouží jako protiporostový prostředek účinný proti řasám, plísním, bakteriím a virům.
- KOMPLEX 5v1** – Pětisložkové tablety pro dezinfekci, prevenci proti řasám, vložkování, stabilizaci tvrdosti vody a stabilizaci pH
- CHLOR TRIPLEX** – Víceúčelový přípravek k dezinfekci, zabránění vzniku řas a vysrážení nečistot. Po ponoření tablety do vody dochází k postupnému uvolňování chloru, zároveň k rozpouštění látky s algicidním účinkem a vložkovačem. Velké tablety.
- CHLOR SHOCK** – Krátkodobě a rychle zvyšuje koncentraci chloru, který ničí většinu druhů řas. Účinkuje též na bakterie a viry.
- ALGAESTOP** – Přípravek určený k prevenci proti růstu řas. Lze jím již narostlé řasy zničit. Je účinný též proti plísním, v menší míře proti bakteriím.
- VLOČKOVAČ** – Slouží k vysrážení zákalů, k projasnění vody a odstranění jemných mechanických nečistot z vody. Používat preventivně 1x týdně a vždy po použití přípravku Shock.
- MINITABS** – malé dezinfekční pomalurozpustné tablety pro průběžné udržování koncentrace chloru po použití chlor. granulátu Start. Slouží jako protiporostový prostředek proti řasám, plísním, bakteriím a virům.
- TRIPLEX MINI** – Víceúčelový přípravek k dezinfekci, zabránění vzniku řas a vysrážení nečistot. Po ponoření tablety do vody dochází k postupnému uvolňování chloru, zároveň k rozpouštění látky s algicidním účinkem a vložkovačem. Malé tablety.
- pH MINUS** – Slouží ke snížení hodnoty pH ve vodě. Při nesprávné hodnotě pH neúčinkují plnohodnotně ostatní použité přípravky. Ideální hodnota pH je 6,8 až 7,2.
- pH PLUS** – Slouží ke zvýšení hodnoty pH ve vodě. Při nesprávné hodnotě pH neúčinkují plnohodnotně ostatní použité přípravky. Ideální hodnota pH je 6,8 až 7,2.
- START** – Chlorový granulát určený pro první zachlorování, umožňující rychle dodat potřebnou dávku chloru. Obsahuje stabilizátor chloru. Vhodný k průběžnému ošetřování vody a do automatických dávkovačů chloru.
- STUDNA** – Slouží k odstranění železa, manganu a jiných minerálů z vody. Snižuje tvrdost vody. Preventivní aplikace do studniční vody. Odstraňuje hnědé či zelené zbarvení vody způsobené přítomností kovů, projevující se po prvním zachlorování.
- SUPER SHOCK** – Superaktivní dvousložkový prostředek proti již narostlé řase. Bublinky stoupající k hladině a podél stěn bazénu strhávají a nabalují řasy na sebe a vynášejí je s sebou na hladinu. Zneškodněné řasy z hladiny odstraní skimmer.
- CLEAR GEL** – slouží k odstranění vápenatých usazenin na stěnách bazénů a k odstranění rezavých skvrn. Doporučuje se tímto přípravkem ošetřit stěny bazénu alespoň 1x ročně, nejlépe na jaře před napuštěním bazénu.
- CHLOR MINUS** – rychle snižuje vysokou koncentraci chloru. Po použití šokových přípravků umožňuje v krátké době opětovné koupání.
- CHLOR STABIL ZAZIMOVAČ** – Snižuje ztráty chloru způsobené UV zářením. Dokáže uspořit až 75 % chloru.
- Přípravek pro zazimování bazénu. Zpomaluje růst řas rostoucích při nízkých teplotách a snižuje možnost vzniku zákalů. Neslouží proti zamrznutí vody v bazénu!
- STARTOVACÍ SET** – Praktický set pro zahájení bazénové sezóny
- obsahuje Triplex Mini, Chlor Shock, Ph-, zdarma Tester
- PROJASŇOVAČ** – Vysoceúčinný vložkovač s projasňujícím efektem

7. DOPORUČENÉ PŘÍSLUŠENSTVÍ

GEOTEXTILNÍ PODLOŽKA

Ochranná podložka pod bazén vyrobená z geotextilie zabraňuje poškození bazénové fólie, jako jsou plísňe, protržení nebo prorůstání trávy.



KRYCÍ PLACHTA

Krycí plachta s upínacím zámkem je vyrobena z PE folie 110 g/m². Brání spadu nečistot do bazénu a zároveň zabraňuje úniku vody a chemických prostředků vlivem odpařování. Slouží také

k zazimování bazénu.



SKIMMER PRO BAZÉNY TAMPA

Skimmer slouží k odstraňování nečistot z hladiny bazénu. Skimmer neboli sběrač slouží k nasávání vody z hladiny bazénu filtračním zařízením. Nečistoty, jako jsou hmyz, listí a ostatní plovoucí nečistoty, jsou nasávány do sběrače a zachycovány v sítu na nečistoty.



UV LAMPA STERIL POOL

Bezchlorová úprava vody. Ultrafialové záření ničí většinu mikroorganismů obsažených ve vodě, jako jsou, řasy, plísňe, viry a bakterie. Nevylučuje žádné škodlivé látky. Úspora chemických přípravků.



VYSAVAČ STAR VAC

Univerzální mechanický vysavač určený pro všechny typy bazénů. Napojuje se na průchod stěnou nebo rovnou na skimmer. Balení obsahuje: tělo vysavače, dva druhy hubice pro vysávání, tyč, 5 m hadice a nástavce pro napojení k průchodu stěnou.

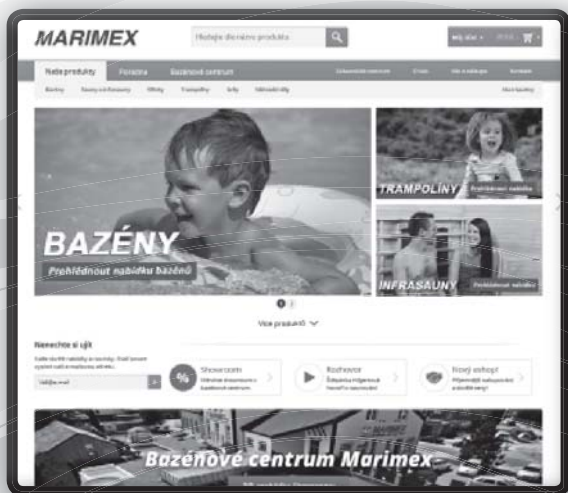


PÍSKOVÁ FILTRACE PROSTAR 4

- pro všechny bazény do velikosti 20 m³ vody
- výkon 4 m³/h
- šesticestý ventil
- hrubý předfiltr
- hadicové koncovky 32 / 38 mm
- tlakoměr
- moderní design



Největší e-shop s bazény, trampolínami a infrašaurami v ČR!



Široký výběr bazénů, trampolín, infrašaur a doplňků



Nákup rychle a snadno z pohodlí domova



Dodání do 24 hodin



Prodej i na splátky

Prodejní centrum MARIMEX, Libušská 264, Praha 4 – Libuš



✓ Výstavní plocha včetně venkovní expozice 2 500 m²

✓ Možnost vyzkoušet si vystavené produkty

✓ Odborné poradenství – vše na jednom místě

✓ Zboží ihned k odběru



Infolinka: 261 222 111 | E-mail: info@marimex.cz

www.marimex.cz



MARIMEX.cz®
BAZÉNY • INFRAŠAUNY • TRAMPOLÍNY

MARIMEX SK

Návod na inštaláciu a použitie



Bazén Tampa

ovál 3,66 x 6,10 x 1,22m

ovál 3,05 x 5,19 x 1,07m

1. DÔLEŽITÉ BEZPEČNOSTNÉ PRAVIDLÁ

Upozornenie na nebezpečenstvo:

- Pred inštaláciou, používaním a demontážou si vždy preštudujte celý návod a hlavne kapitolu o zásadách bezpečnosti práce.
- Vyberajte miesto pre postavenie bazéna tak, aby v prípade nehody alebo poškodenia bazéna mohla vytekajúca voda bez problémov odtekať bez toho, aby ohrozila ľudí a zvieratá alebo poškodila hmotný či nehmotný majetok.
- V okruhu 2m od bazéna sa nesmú nachádzať žiadne vyvýšené miesta (terasy, balkóny a pod.) ani vysoké stromy, z ktorých hrozí nebezpečenstvo pádu do bazéna.
- Pre vstup a výstup z bazéna používajte vždy rebrík.
- Udržujte vodu neustále čistú, aby bolo zreteľne vidieť dno a bolo možné správne odhadnúť hĺbku bazéna.
- Pokiaľ nie je bazén používaný, odstráňte z neho schodíky a uložte ich mimo dosah detí a ostatných neoprávnených osôb.
- Neustále udržiavajte vodu dezinfikovanú a zdravotne nezávadnú. Používajte filtračné zariadenie a pravidelne do vody pridávajte bazénové chemikálie. Nedezinfikovaná voda je vážnym zdravotným rizikom.
- Uistite sa, či bazén, vrátane jeho príslušenstva, je zostavený v súlade s týmto návodom.
- Vykonávajte pravidelnú kontrolu a údržbu bazéna a jeho príslušenstva.

Požiadavky na osoby používajúce bazén:

- Bez dozoru môžu bazén používať len osoby staršie ako 18 rokov, telesne i duševne spôsobilé.
- Deti musia byť v bazéne pod neustálym dohľadom dospelých, aby nedošlo k zraneniu alebo aby sa neutopili.
- Neplavci, deti (hlavne menšie než je výška hladiny vody v bazéne) a osoby s obmedzenou schopnosťou pohybu a orientácie sa môžu kúpať, vstupovať do bazéna a vystupovať z neho iba v sprievode a pod dohľadom plavcov či iných kompetentných dospelých osôb (starších ako 18 rokov), t.j. telesne a duševne spôsobilých.
- Manipulovať s elektrickým príslušenstvom môžu len osoby staršie ako 18 rokov, musia sa riadiť príslušnými zásadami bezpečnosti práce a musia mať kvalifikáciu pre prácu na elektrických zariadeniach podľa príslušných národných predpisov a noriem.
- Neprevádzkujte nebezpečné hry v bazéne alebo v jeho blízkosti, ktoré by mohli ohroziť kúpajúce sa osoby alebo konštrukciu a príslušenstvo, ktorými je bazén vybavený.
- Prečítajte si ustanovenia v tomto návode o inštalácii a používaní filtračného zariadenia.
- Zariadenie nie je určené pre používanie osobami (vrátane detí) so zníženými fyzickými, zmyslovými alebo mentálnymi schopnosťami, pokiaľ nie je zaistený ich dohľad a inštruktáž zodpovednou osobou; osobami, ktoré nie sú oboznámené s obsluhou v rozsahu tohto návodu; osobami pod vplyvom liekov, omamných prostriedkov a pod., ktoré znižujú schopnosť rýchlej reakcie. Zariadenie zabezpečte tak, aby sa k nemu nemohli dostať deti bez dozoru.

Zakázané použitie:

- Z bezpečnostných dôvodov nesmie byť bazén inštalovaný na terasách a balkónoch.
- Je zakázané skákať do bazéna „hlavičky“ alebo z okraja bazéna.
- Nekúpte sa v noci alebo pri nedostatočnom osvetlení.
- Nekúpte sa pod vplyvom alkoholu, drog či iných omamných látok.
- Boje a násilné hry sú v bazéne zakázané.
- Zákaz používania iného príslušenstva, než aké je predpísané výrobcom.

- Je zakázané sadat' si na okraj bazéna alebo iným spôsobom narušovať statiku bazéna.
- Za žiadnych okolností neupravujte súčasti bazéna. Nerobte otvory do bazéna ani do schodíkov.
- **Je zakázané kúpanie pri zapnutom filtračnom zariadení (t.j. pripojenie čerpadla k elektrickej sieti).**
- Je zakázané prekračovať povolenú nosnosť rebríka.

Bezpečnostné pokyny pre používanie filtračného zariadenia:

- Filtračné zariadenie pripájajte k elektrickej zásuvke, ktorá zodpovedá platným normám,
- Filtračné zariadenie zapínajte len vtedy, keď nikto nie je v bazéne,
- Zabráňte deťom v manipulácii s filtračným zariadením.
- Zariadenie nie je určené pre používanie osobami (vrátane detí) so zníženými fyzickými, zmyslovými alebo mentálnymi schopnosťami, pokiaľ nie je zaistený ich dohľad a inštruktáž zodpovednou osobou; osobami, ktoré nie sú oboznámené s obsluhou v rozsahu tohto návodu; osobami pod vplyvom liekov, omamných prostriedkov a pod., ktoré znižujú schopnosť rýchlej reakcie. Zariadenie zabezpečte tak, aby sa k nemu nemohli dostať deti bez dozoru.

Uchovajte si tieto pokyny k neskoršiemu nahliadnutiu!

Náklady na ekologickú likvidáciu elektrických súčastí výrobku sú zahrnuté v cene výrobku.

2. PRÍPRAVA POVRCHU A UMIESTNENIE BAZÉNA

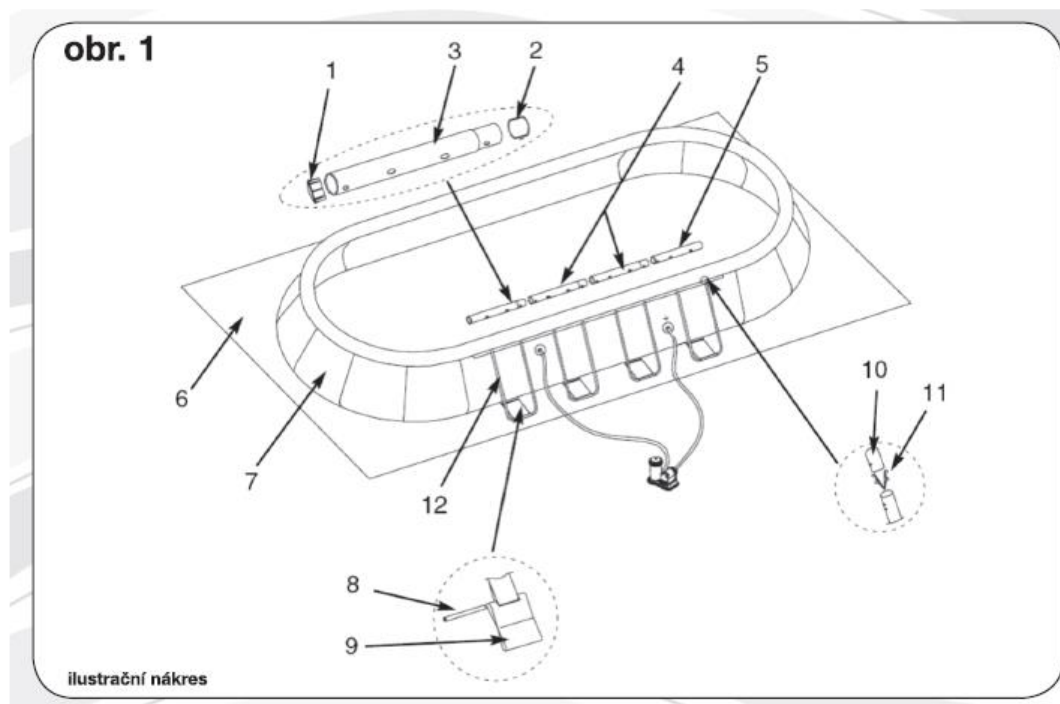
1. Jednotlivé diely si pred stavbou bazéna skontrolujte a skontrolujte úplnosť balenia. Dodržujte pokyny k inštalácii uvedené v tomto návode.
2. Zvolené miesto by malo byť slnečné a chránené pred vetrom. V blízkosti by sa nemali nachádzať stromy, ktorých listy by mohli znečisťovať bazén. Odstráňte trávu a korene, ktoré by mohli poškodiť bazén. Zem musí byť úplne rovná, dostatočne pevná, neľovitá, bez dier a zbavená ostrých predmetov.
3. Naše bazény sú navrhnuté pre inštaláciu na povrch. Tento povrch musí byť starostlivo vyčistený. Nikdy nestavajte bazén na štrku, dechtovom papieri, asfaltovom koberci alebo na akejkoľvek zmesi obsahujúcej naftu. Pod bazén je nutné použiť geotextilnú podložku, ktorá nie je súčasťou balenia!
4. Neťahajte bazén po zemi. Následkom toho by mohli vzniknúť netesnosti bazénu či iné poškodenia

3. MONTÁŽ BAZÉNA TAMPA

K montáži bazénu potrebujete tieto diely:

ČÍSLO	POPIS	3,66 x 6,10 x 1,22m	
		MNOŽSTVO	č. dielov
1	Koncové viečko na nosník	4	10380
2	Pružina s jedným tlačidlom	2	10381
3	Vodorovný nosník (A)	2	11099
5	Vodorovný nosník (C)	2	11101
6	Podložka pod bazén	1	10666
7	Plášť bazéna	1	10768
8	Spojovací kolík	4	10383
9	Držiaci pás	4	10710
10	Koncové viečko "U" podpery	8	10379
11	Svorka s dvoma tlačidlami	8	10832
12	Postranná "U" – podpera	4	10709

ČÍSLO	POPIS	3,05 x 5,49 x 1,07m	
		MNOŽSTVO	č. dielov
1	Koncové viečko na nosník	4	10380
2	Pružina s jedným tlačidlom	2	10381
3	Vodorovný nosník (A)	2	11099
5	Vodorovný nosník (C)	2	11101
6	Podložka pod bazén	1	10872
7	Plášť bazéna	1	10870
8	Spojovací kolík	4	10383
9	Držiaci pás	4	10710
10	Koncové viečko "U" podpery	8	10379
11	Svorka s dvoma tlačidlami	8	10832
12	Postranná "U" – podpera	4	10877



Bazén položte na vodorovnú plochu tak, aby vypúšťací otvor (na dne bazéna) smeroval k miestu, kam má byť voda vypustená. Rozprestrite dno, aby bolo čo najhladšie. Presvedčte sa, že vypúšťací otvor na dne je zvnútra bazéna zazátkovaný a na vonkajšej strane steny bazéna je naskrutkované viečko.

Uistite sa, že je plášť otvorený, maximálne rozprestretý na podložke, spojte vodorovný nosník A a C a vložte ich do otvoreného púzdra tak, aby otvory v kovovej konštrukcii boli súmerné s bielymi púzdrovými otvormi a to isté na druhej strane (viď obr. 1).

Navlečte do držiaceho pásu postrannú U - podperu a pripevnite ju k vodorovnému nosníku. Vršky postranných U - podpier majú dvojité zapínanie s príchytkou. Vložte podpery do nosníku A-C tým, že zatlačíte spodné tlačidlo dovnútra. Zatlačenie tohto spodného tlačidla umožní vsunutie podpery do nosníku (viď obr. 2).

Ako náhle je U - podpera vsunutá do nosníku, uvoľnite tlak prstom a podpera tak zaklapne na miesto. Tento postup opakujte pre všetky bočné U – podpery.

Pokiaľ nie je zem pevná, musíte na miesto položiť kúsok tlaku odolnej dosky, veľkosti 40 x 40 x 3 cm a zarovnať ju do úrovne okolitého terénu.

Vsuňte spojovacie kolíky do prekrývajúcich sa otvorov a spojte plášťové pásy s držiacími pásmi (viď obr. 3).

Pred napustením vody sa uistite, či:

- sú všetky držiace pásy umiestnené uprostred postranných U - podpier
- plášťové pásy sú odťahané od dna bazéna a držiace pásy sú napnuté a ležia rovno na zemi
- vypúšťací ventil zvnútra bazéna je uzavretý a vypúšťací uzáver zvonka je napevno naskrutkovaný

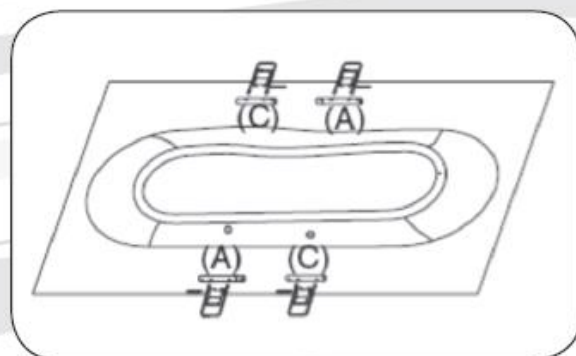
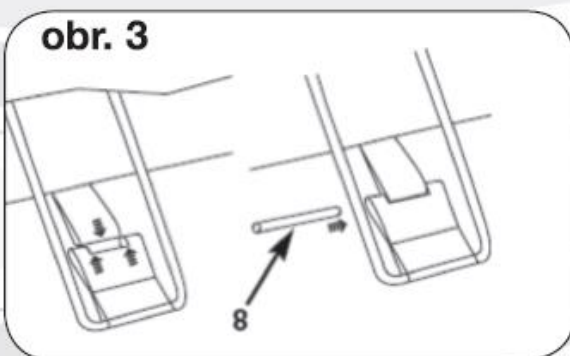
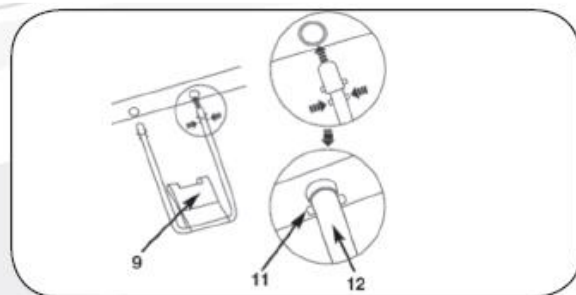
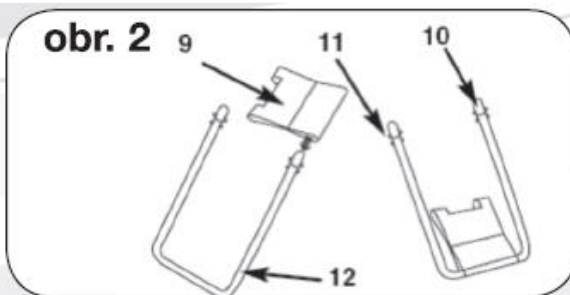
Nafúknite vrchní prstenec ručnou pumpou, nikdy nie kompresorom (nenafukujte nadmerne, hrozí deformácia, na ktorú sa nevzťahujú záručné podmienky).

Napust'ite do bazéna vodu, maximálne 5 - 10 cm a začnite vyhladzovať nerovnosti fólie na dne bazéna.

Fóliu vyhladzujte smerom od stredu ku kraju, popoťahujte smerom von z miesta, kde sa spája dno bazéna so stenou, alebo zvonka bazéna siahnite pod stenu bazéna, uchopte jeho dno a ťahajte smerom von.

Pred úplným napustením bazéna vložte do otvorov pre pripojenie filtračného zariadenia sitká z vnútornej strany bazéna. Svorkami pripojte hadice k otvorom na vonkajšej strane bazéna. Jednu hadicu napojte na otvor umiestnený bližšie k hladine, koniec hadice pripojte svorkami na filtračné zariadenie (výtlak vody do bazéna). Druhú hadicu napojte na otvor umiestnený bližšie ku dnu bazéna, koniec hadice pripojte svorkami na filtračné zariadenie (sanie vody z bazéna). Filtračné zariadenie umiestnite v maximálnej vzdialenosti (čo dovoľujú prepojovacie hadice) od bazéna.

Po vyhladení dna bazén ďalej napúšťajte vodou. Fólia bazénovej steny sa bude sama vztyčovať súbežne s plnením bazéna vodou. Voda smie byť naplnená do výšky pod spodnú hranu nafúknutej obruče.

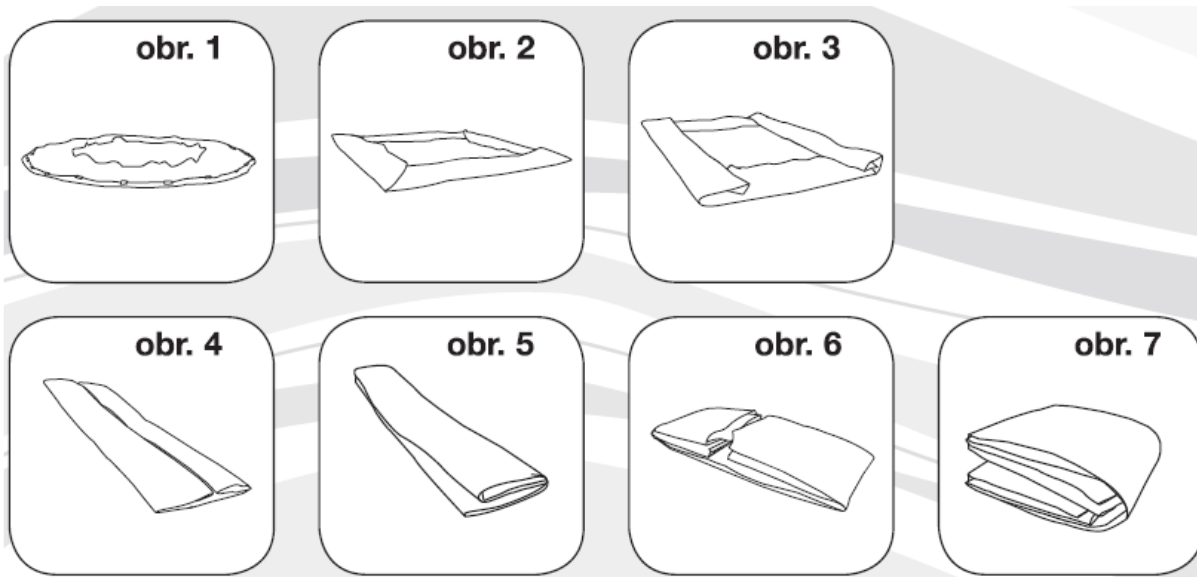


4. DEMONTÁŽ BAZÉNA A USKLADNENIE

Presvedčte sa, že je pevne zatlačená vypúšťacia zátka na vnútornej strane vypúšťacieho otvoru na dne bazéna.

- Odskrutkujte viečko z vypúšťacieho otvoru na vonkajšej strane bazénovej steny.
- Naskrutkujte prechodový kus s nátrubkom pre nasunutie záhradnej hadice.
- Nasuňte na nátrubok prechodového kusu koniec hadice.
- Druhý koniec hadice položte na miesto, kam môže byť voda bezpečne vypustená.
- Vytiahnite a odklopte zátku, ktorá je zasunutá do vypúšťacieho otvoru z vnútra bazéna. Voda začne vytekať.
- Po vypustení zazátкуjte vypúšťací otvor z vnútra bazéna. Stiahnite hadicu z nátrubku prechodového kusu a prechodový kus odskrutkujte a uskladnite ho.
- Na výtokový otvor z vonkajšej strany bazéna naskrutkujte späť viečko.
- Pre rozloženie bazéna použite pokyny pre zostavenie, ale v opačnom poradí. Odstráňte všetky inštalačné súčiastky.
- Zaistite, aby bazén a všetky jeho časti boli pred zložením úplne suché. Nechajte ich vysušiť na slnku (viď obr. 1). Poprášte bazén kozmetickým púdom, aby sa steny nelepi k sebe. Púder absorbuje všetku vodu, ktorá na stenách ostala.
- Očistite vnútornú stranu bazéna čistou vodou, aby pri uskladnení nedošlo k poškodeniu plášt'a chemickými prostriedkami.
- Zložte bazén do tvaru štvorca. Začnite na jednej strane, na dva krát ohnite jednu šestinú plášt'a bazéna do jej vnútornej strany. Rovnako postupujte na druhej strane (viď obr. 2 a 3).
- Potom, čo takto vytvoríte dve protiľahlé zložené strany, jednoducho preložte jednu cez druhú tak, ako sa zatvára kniha (viď obr. 4 a 5).
- Zložte dva dlhé konce do stredu (viď obr. 6).
- Prehnite jeden dlhý koniec cez druhý a plášť bazéna stlačte (viď obr. 7).
- Plášť bazéna a príslušenstvo skladujte na suchom a vetranom mieste s teplotou medzi 5-30°C, mimo dosahu hlodavcov.
- Presvedčte sa, že bazénová fólia je celkom suchá skôr, ako ju dlhodobo uskladníte.

Dôležité: Bazén nie je odolný voči mrazu a preto odporúčame, aby bol dodržaný postup pre jeho uskladnenie cez zimu.



5. ZÁRUČNÉ PODMIENKY BAZÉNOV TAMPA

- Bazén bol vyrobený z materiálov najvyššej kvality a vysokej kvality vyhotovenia. Všetky súčiastky boli skontrolované a sú považované za nezávadné. Záruka platí na dobu dvoch rokov od dátumu nákupu. Uschovajte všetky doklady o nákupe spoločne s návodom. Doklad o nákupe bude požadovaný pri uplatňovaní záručných nárokov.
- Reklamácia tovaru sa riadi právnym poriadkom SR.
- Záruka sa vzťahuje na všetky závady spôsobené chybou vo výrobe alebo vadami materiálu ovplyvňujúce tesnosť a nepriepustnosť bazéna.
- Kupujúci je povinný okamžite po zakúpení bazéna skontrolovať, či nie je porušený transportný obal alebo poškodený bazén či inak znehodnotený a o tejto skutočnosti okamžite informovať predajcu.
- Kupujúci je povinný okamžite po zakúpení bazén skontrolovať jeho kompletnosť.
- Ak vykazuje bazén zjavné vady, ktoré sa prejavia ihneď po sprevádzkovaní, a pre ktoré zariadenie nemožno užívať, je kupujúci povinný tovar okamžite reklamovať, najneskôr však do troch mesiacov od zakúpenia v mieste nákupu.
- Pri zistení závady na jednotlivých častiach bazéna reklamujte len vadnú časť s viditeľne označeným miestom poškodenia.

Na reklamácie po tejto lehote sa bude nazerať takto:

záruka sa nevzťahuje na:

- opotrebenie v dôsledku nesprávnej inštalácie alebo nesprávneho používania, príp. nesprávneho uskladnenia,
- bežné opotrebenie zariadenia zodpovedajúce charakteru a dobe jeho užívania,
- vady spôsobené mechanickým poškodením,
- vady spôsobené vplyvom živelných síl,
- vady vzniknuté v dôsledku použitia neštandardných prostriedkov pre chemickú údržbu bazénovej vody a nevhodných čistiacich pomôcok,
- prirodzené starnutie a blednutie fólie bazéna v dôsledku používania chemických prostriedkov na ošetrovanie bazénovej vody, alebo vplyvom slnečného žiarenia,
- na deformácie vzniknuté v súvislosti s nestabilným alebo neupraveným podložím
- prirodzené starnutie podložky a krycej plachty

Výdavky spojené so stratou vody nie sú rovnako predmetom záruky.

TIETO POKYNY SI USCHOVAJTE!

Odporúčanie: Použite vodu z vodovodného systému.
Pri napustení bazéna studničnou vodou odporúčame , aby bol vykonaný rozbor vody.

6. ZÁKAZNÍCKE INFORMÁCIE / KONTAKT



MARIMEX SK
BAZÉNY A PRÍSLUŠENSTVO • SAUNY • VÍRIVE VANE

nákup na internete

www.marimex.sk

Rožňavská 17, 831 04 Bratislava

tel. : 02/4445 3001

fax : 02/4445 3002

E-mail: info@marimex.sk

www.marimex.sk/eshop

MARIMEX.cz
MEDENCÉK • INFRASZAUNÁK • TRAMBULINOK
ÚTMUTATÓ A MEDENCE TELEPÍTÉSÉHEZ
1. FONTOS BIZTONSÁGI SZABÁLYOK
Veszélyre történő figyelmeztetés:
- Telepítés, használatbavétel és leszerelés előtt mindig tanulmányozza át a teljes útmutatót és különösen a munkabiztonság alapelveiről szóló fejezetet.
- A medence telepítéséhez olyan helyet válasszon, ahol ha egy baleset történik vagy a medence megsérülne, akkor az elfolyó víz minden gond nélkül el lehessen vezetni, anélkül, hogy a víz embereket és állatokat veszélyeztetne, illetve ingó vagy ingatlan vagyontokat károsítana.
- A medencétől mért 2 m-es körzetben nem helyezkedhet el semilyen kiemelkedő rész (terasz, erkély stb.) sem magas fák, amelyekről a medencébe esés veszélye fenyegetne.
- A medencébe történő belépéshez és az abból történő kilépéshez mindig használja a létrát.
- Tartsa állandóan tisztán a vizet, hogy a medence alja mindig jól látható legyen és helyesen lehessen megbecsülni a medence mélységét.
- Ha a medencét senki sem használja, akkor vegye ki abból a létrát és helyezze azt el gyermekek illetve más jogosulatlan személyek által nem hozzáférhető helyre.
- Tartsa a vizet állandóan fertőtlenített és egészségre nem ártalmas állapotban. Használja a szűrőberendezést és a vízbe rendszeresen adagolja a medencei vegyszereket. A nem fertőtlenített víz komoly egészségügyi kockázatot jelent.
- Győződjön meg arról, hogy a medence, tartozékaival együtt az ezen útmutató szerint került összeállításra.
- Rendszeresen végezze el a medence és annak tartozékai ellenőrzését és karbantartását.
A medencét használó személyekre vonatkozó igények:
- Felügyelet nélkül a medencét csak 18 éven felüli, fizikailag és értelmileg arra jogosult személyek használhatják.
- Gyermekek a medencében csak felnőttek állandó felügyelete mellett lehetnek, hogy ne sérülhessenek meg vagy ne fulladjanak vízbe.
- Úszni nem tudó személyek, gyermekek (különösen ha kisebbek, mint a vízszint magassága a medencében) továbbá csökkent mozgásképességű és tájékozódású személyek részére a fürdés, a medencébe történő belépés és az abból történő kilépés csak úszni tudók, illetve más kompetens felnőttek (18 éven felüliek), azaz fizikailag és szellemileg alkalmas személyek kíséretében és felügyelete mellett engedélyezett.
- Az elektromos berendezések kezelését csak 18 év feletti életkorú személyek végezhetik, akiknek szigorúan be kell tartaniuk a vonatkozó munkavédelmi elveket és rendelkezniük kell a megfelelő országos előírások és szabványok szerinti minősítéssel, az elektromos készülékeken végzett munkákhoz.
- Ne rendezzenek veszélyes játékokat a medencében vagy annak közelében, amelyek veszélyeztethetnék a fürdőző személyeket vagy a medence szerkezetét és tartozékait, amelyekkel a medence fel van szerelve..
- Olvassa el az ezen útmutató a szűrőberendezés telepítésére és használatára vonatkozó részeit.
- Nem használhatják a berendezést csökkent fizikai és értelmi vagy mentális képességű személyek (gyermekeket is beleértve) ha nincs biztosítva azok felügyelete és irányítása felelős személy közreműködésével; továbbá olyan személyek, akik nem ismerkedtek meg a kezeléssel, az ezen útmutató terjedelmében; továbbá a gyors reakcióképeséget csökkentő gyógyszerek, kábítószeres stb. hatása alatt álló személyek. Biztosítsa a berendezést úgy, hogy ahhoz gyermekek felügyelet nélkül ne juthassanak.
Tiltott használata:
- Biztonsági okokból a medencét nem szabad teraszokra és erkélyekre telepíteni.
- Tilos a medencébe fejest ugrani vagy abba a medence pereméről beugrani.
- Ne fürdjön éjjel vagy elégtelen megvilágítás esetén.
- Ne fürdjön alkoholos, drogos ill. más kábítószeres által befolyásolt állapotban.
- Küzdelmi és erőszakos játékok a medencében nem megengedettek.
- A gyártócégtől eltérő kivitelű tartozékok használata tilos.
- Tilos a medence peremére ülni vagy más módon veszélyeztetni a medence statikáját.
- Semmiesetre se változtassa meg a medence alkatrészeit. Ne lyukassza ki a medencét sem a létrát.
- Bekapcsolt szűrőberendezés esetén tilos fürdeni (azaz a szivattyú elektromos hálózatra történt rákapcsolását követően).
- Tilos túllépni a létra megengedett teherbírását.
Őrizze meg ezen utasításokat későbbi betekintésre!
2. A TALAJ FELÜLETE ELŐKÉSZÍTÉSE ÉS A MEDENCE ELHELYEZÉSE
- A medence telepítését mindig legalább két fő végezze.
- Az egyes részeket a medence összeállítása előtt rendezze és ellenőrizze a csomagolás teljességét. Tartsa

be a telepítési utasításokat az ezen útmutató szerint.

- A kiválasztott telepítési hely napsütéses és szél által védett legyen. Annak közelében ne legyenek fák, amelyek levelei beszennyezhetik a medence vizét. ÍA talaj abszolút síma, elegendően szilárd, agyagmentes, lyuknélküli, tiszta továbbá éles tárgyaktól mentes legyen.

- Medencénk felszíni telepítésre készültek. Ezt a felületet gondosan meg kell tisztítani. Ne telepítse a medencét kavicsos felszínre, kátránypapírra, aszfaltszőnyegre vagy bármely más kőolaj alapanyagú keverékre. A medence alá geotextil alátétet javasunk elhelyezni, ami nem képezi a szállítási csomagolás részét.

- Ne csúsztassa a medencét a földön. Ennek következménye a medence tömítetlensége lehet ill. más megsérülés.

3. A MEDENCE ÖSSZEÁLLÍTÁSA

A medence összeállításához a következő alkatrészekre lesz szüksége

SZÁM TÉTEL EK	LEÍRÁS	3,05 x 5,49 x 1,07 m		3,66 x 6,10 x 1,22 m	
		darabszám	cikkszám	darabszám	cikkszám
1	Végelemfedél tartóra	4	10380	4	10380
2	Rugó egy nyomógommbal	2	10381	2	10381
3	A jelű vízszintes tartó	2	11099	2	11099
4	Az ürítőcsap fedele	1	11044	2	11044
5	C jelű vízszintes tartó	2	11101	2	11101
6	Medence alatti alátét	1	10872	1	10666
7	A medence burkolata	1	10870	1	10768
8	Csatlakozó csap	4	10383	4	10383
9	Tartószalag	4	10710	4	10710
10	Az "U" tartók záró fedelei	8	10379	8	10379
11	Két nyomógombos szorító	8	10382	8	10382
12	Oldalsó „U” tartó	4	10877	4	10709
13	Leeresztő adapter	1	10201	1	10201

1. ábra

Illusztráló rajz

Helyezze el a medencét vízszintes felületre úgy, hogy annak ürítő nyílása (a medence alján) a víz lefolyása irányában legyen. Terítse szét az alját, hogy az minél símbb legyen. Győződjön meg arról, hogy a medence alján levő leeresztő nyílás a medence felőli oldalról le legyen dugózva és a medence külső oldalán levő fedél felcsavarozott legyen.

Győződjön meg arról, hogy a burkolat maximális terjedelemben terüljön szét az alátétre, csatlakoztassa egymáshoz az A és C vízszintes tartókat, és helyezze azokat a nyitott tokba úgy, hogy a fémszerkezetben levő nyílások szimmetrikusak legyenek a fehér tokban levő nyílásokkal és ugyanúgy a másik oldalon is (lásd a 2.ábrát).

2. ábra

3. ábra

A tartószalagba (9) fűzze be az oldalsó U-tartót (12) és rögzítse azt a vízszintes tartóhoz. Az oldalsó U – tartók tetejei kettős rögzítős bekapcsolásúak. Helyezze be a tartókat az A-C tartóba úgy, hogy az alsó gombot benyomja. Ennek az alsó nyomógombnak a benyomásával lehetővé teszi a támaszok tartókba történő behelyezését.

Amint az U-támaszt behelyezte a tartóba, akkor lazítsa meg ujjá nyomását és a támasz bekattan helyére.

4. ábra

5. ábra

Ismételje meg ezt az eljárást valamennyi oldalsó U-tartóra (lásd a 4.ábrát)

Helyezze be a csatlakozó csapokat az átfedő nyílásokba és és kapcsolja össze a burkolati szalagot a tartószalagokkal (lásd az 5.ábrát).

A tartószalagokat húzza meg, hogy megfeszüljenek (lásd a 6.ábrát). (lásd a 6 sz. ábrát)
Ha nem szilárd a talaj, akkor arra helyezzen egy darab nyomásálló lapot 40 x 40 x 3 cm méretben és befedni azt egészen a külső talaj felszínéig. (lásd a 7. ábrát).
6. ábra
7. ábra
A víz feltöltése előtt meg kell győződnie arról, hogy:
- Valamennyi tartószalag az oldalsó U-tartók közepén helyezkedik-e el
- a burkolati szalagok elhúzódtak-e a medence fenekéről és a tartószalagok megfeszítettek-e és a talajon egyenesen fekszenek-e
- a medence belső oldalán levő leeresztőcsap zárt állapotban van-e és szilárdan felcsavarozott-e.
Fújja fel a felső gyűrűt kézi pumpával, soha ne kompresszorem (ne fújja fel túlzottan, ekkor deformálódhat, amire nem vonatkoznak a jótállási feltételek).
Engedjen a medencébe vizet, maximálisan 5 cm rétegmagasságban és kezdje kisínítani a fólia ráncait a medence alján. A fóliát a medence közepétől a szélei felé simítsa, húzogassa kifelé attól a helytől, ahol a medence alja és az oldalfala csatlakozik egymáshoz, vagy a medencén kívülről nyúljon a medence oldalfala alá, fogja meg annak alját és húzza kifelé.
A medence teljes feltöltése előtt helyezzen be a szűrőberendezés csatlakoztatási helyeire szűrőket a medence belső oldaláról. A tömlőt kapcsokkal erősítse fel a nyílásokba a medence külső oldalán. Az egyik tömlőt csatlakoztassa a felszínhez közelebbi nyílásba, a tömlő végét rögzítse kapcsokkal a szűrőberendezéshez (a medencébe áramló vízbe). A másik tömlőt csatlakoztassa a medence aljához közelebb levő nyílásba, a tömlő végét kapcsokkal rögzítse a szűrőberendezéshez (a medencéből kiszívott víz). A szűrőberendezést a medencétől maximális távolságban helyezze el (amit még lehetővé tesz a csatlakozó tömlő).
Az aljrész kisimítása után folytassa a víz betöltését a medencébe. A medence falrésze magától fog majd emelkedni a medence vízzel történő feltöltésével együtt. A vizet a felfújó merevítőkör alsó széle szintjéig eresztjük a medencébe.
4. A MEDENCE LEBONTÁSA ÉS TÁROLÁSA
Győződjön meg arról, hogy a leeresztőnyílás belső oldalán levő leeresztő dugó a medence alján szilárdan benyomott-e
- Csavarozza le a leeresztőnyílás fedelét a medencefal külső oldalán.
- Csavarozza fel a csőcsonkkal ellátott átmeneti darabot a kerti tömlő felerősítéséhez.
- Húzza rá az átmeneti darab csőcsonkjára a tömlő végét.
- A tömlő másik végét helyezze olyan helyre, ahová a vizet biztonsággal le lehet engedni.
- Húzza ki és billentse le a dugót, ami a medence belső oldalán levő leeresztőnyílásban helyezkedik el. A víz kezd kifolyni.
- A leeresztés után dugózza le a leeresztőnyílást a medence belső oldaláról. Húzza le a tömlőt az átmeneti darab csőcsonkjáról és csavarozza le az átmeneti darabot és tegye azt raktárba.
- A kifolyónyílásra a medence külső oldaláról csavarozza vissza a fedelet.
- A medence szétszereléséhez használja fel annak telepítési utasítását, de járjon el fordított sorrendben. Távolítsa el az összes szerelési alkatrészt.
- Biztosítsa azt, hogy a medence és annak valamennyi alkatrésze tárolási elhelyezésük előtt tökéletesen szárazak legyenek. Hagyja azokat napsütésen megszáradni. (1. ábra) Szórja be a medencét kozmetikai hintőporral, hogy a falai ne ragadjanak össze. A hintőpor abszorbeálja a falakon maradt vizet.
- Tisztítsa meg a medence belső falát tiszta vízzel, hogy a tárolás során ne sérülhessen meg annak burkolata vegyszerek által.
- Hajtsa össze a medencét négyzetalapúra. Kezdje azt az egyik oldalon, kétszerre hajtsa össze a medence oldalfala egyhatodát Ugyanígy járjon el annak másik oldalon is (lásd a 2. és a 3. ábrát).
- Ezt követően, ahogyan így két szemközti összehajtott oldalat kialakít, egyszerűen áthajtja az egyiket a másikra, ahogyan egy könyvet csuk be (lásd a 4. és az 5. ábrát).
- Hajtsa annak két hosszú végét középre (lásd a 6. ábrát)
- Hajtsa át az egyik hosszú véget a másikra és nyomja össze a medence burkolatát (lásd a 7. ábrát).
- A medence burkolatát és a tartozékokat tárolja száraz szellőzött helyen 5-30 °C közötti hőmérsékleten, rágcsálók ellen védett helyen.
- Győződjön meg arról, hogy a medence fóliája teljesen megszáradt, mielőtt azt tartósan raktározza.
Fontos: A medence nem ellenálló faggal szemben, és ezért javasoljuk, hogy tartsa be annak a téli időszakban történő tárolása lépéseit.
5. A TAMPA MEDENCE JÓTÁLLÁSI FELTÉTELEI
- A medence kiváló minőségű anyagokból készült. Valamennyi alkatrészt ellenőriztünk és hibátlannak találtunk. A jótállás a vásárlás dátumát követően két évig érvényes. Órizzon meg minden vásárlási

bizonylatot az útmutatóval együtt. A vásárlási bizonylatot a jótállási igény érvényesítésekor kell bemutatni.
- Az áru reklamációja a CsK jogrendje szerint történik.
- A jótállás gyártási vagy anyaghibákból eredő meghibásodásokra vonatkozik, amelyek befolyásolják azok víztömorségét, továbbá a medence víztömorségét.
- A medence megvételét követően javasoljuk ellenőrizni a szállítási csomagolás épségét és a medence sértetlensége ellenőrzését illetve egyéb lehetséges megkárosodásokat. Bármilyen megkárosodás észlelésekor azonnal informálja az eladót.
- Javasoljuk, hogy a termék negvételekor ellenőrizze annak teljességét
- Amennyiben a medencén olyan hibák jelentkeznek közvetlenül annak üzembehelyezése után és amelyek következtében a berendezés nem használható, akkor vevőnek minden felesleges késedelem nélkül a meghibásodásokat érvényesítenie kell az eladónál.
- A medence egyes részein jelentkező meghibásodások kiderítését követően csak a hibás részt kérjük reklamálni a károsodás helye látható megjelölésével. Az ezen időtartam letelte után megtett reklamációt a következők szerint ítéljük meg:
a jótállás nem vonatkozik:
- a helytelen telepítésből vagy nem megfelelő alkalmazásból, ill. helytelen tárolásból származó elhasználódásra
- a berendezés szokásos elhasználódására ami megfelel a használat jellegének és időtartamának
- a mechanikai sérülések által okozott hibákra
- a természeti erők behatásai által kiváltott meghibásodásokra
- az olyan meghibásodásokra amelyek a medencevíz vegyi karbantartására használt nem standard anyagokból és a nem megfelelő tisztítóanyagok alkalmazásából keletkeznek
- a medencevíz kezelésére használt vegyi anyagok következtében vagy a napsütés hatására jelentkező természetes öregedésre és fakulásra
- a nem stabil vagy a nem megfelelően előkészített aljzati talajjal kapcsolatban keletkező deformációkra.
- az általaj és a fedőponyva természetes öregedésével kapcsolatban
ŐRIZZE MEG AZ EZEN UTASÍTÁSOKAT!
JavaSlataink:
Vízet használjanak a vízvezeték hálózatból.
A medence kútvízzel történő feltöltéséhez javasoljuk, hogy a víz összetételét elemeztessék.
Fenntartjuk az esetleges nyomdai hibák lehetőségét